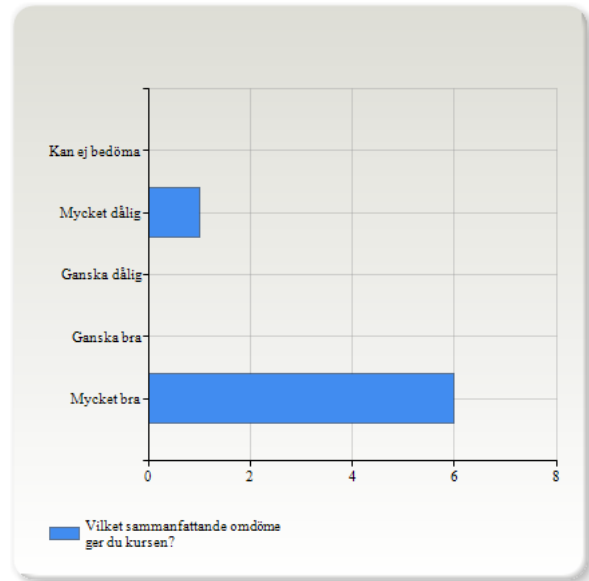


VT17-1DV434-7,5-Ortsberoende-50-Distans
/VT17-1DV434-7,5-Ortsberoende-50-IT-distans
/VT17-1DV434-7,5-Ortsberoende-50-Distans

Antal respondenter: 30
Antal svar: 7
Svarsfrekvens: 23,33 %

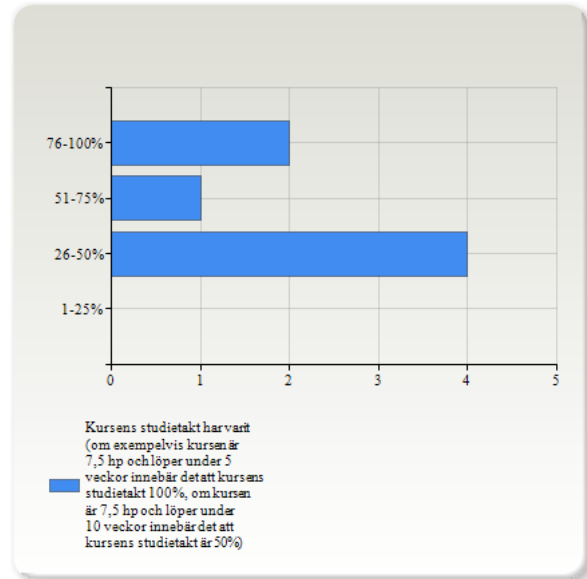
Vilket sammanfattande omdöme ger du kursen?

Vilket sammanfattande omdöme ger du kursen?	Antal svar
Mycket bra	6 (85,7%)
Ganska bra	0 (0,0%)
Ganska dålig	0 (0,0%)
Mycket dålig	1 (14,3%)
Kan ej bedöma	0 (0,0%)
Summa	7 (100,0%)



Kursens studietakt har varit (om exempelvis kursen är 7,5 hp och löper under 5 veckor innebär det att kursens studietakt 100%, om kursen är 7,5 hp och löper under 10 veckor innebär det att kursens studietakt är 50%)

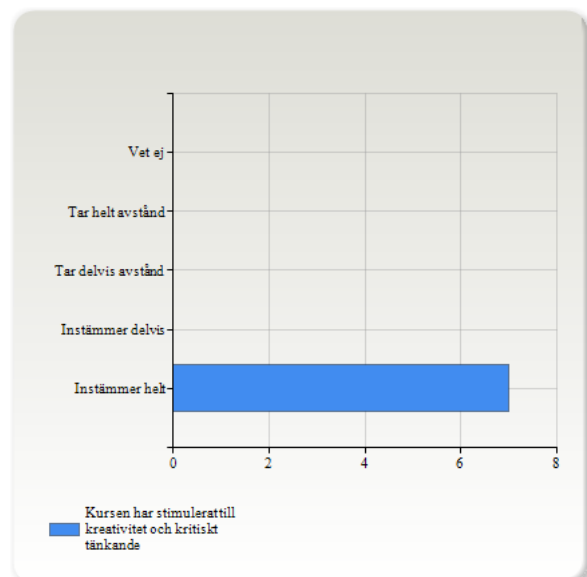
Kursens studietakt har varit (om exempelvis kursen är 7,5 hp och löper under 5 veckor innebär det att kursens studietakt 100%, om kursen är 7,5 hp och löper under 10 veckor innebär det att kursens studietakt är 50%)	Antal svar
1-25%	0 (0,0%)
26-50%	4 (57,1%)
51-75%	1 (14,3%)
76-100%	2 (28,6%)
Summa	7 (100,0%)



Ta ställning till nedanstående påståenden om utbildnings- och kunskapsmiljön i den kurs du nu läst:

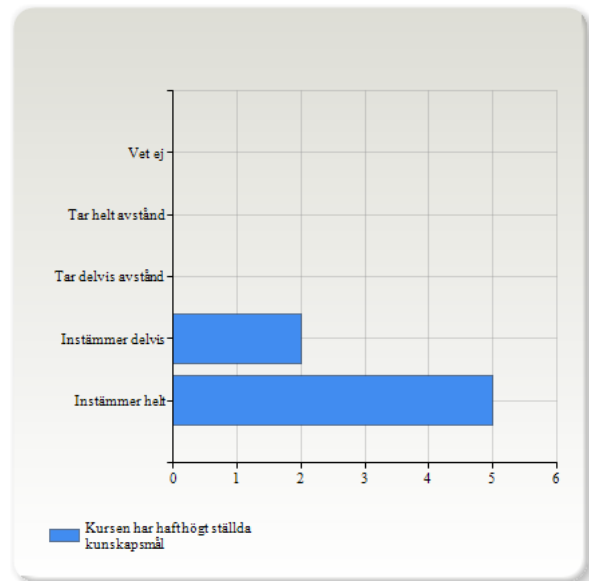
Kursen har stimulerat till kreativitet och kritiskt tänkande

Kursen har stimulerat till kreativitet och kritiskt tänkande	Antal svar
Instämmer helt	7 (100,0%)
Instämmer delvis	0 (0,0%)
Tar delvis avstånd	0 (0,0%)
Tar helt avstånd	0 (0,0%)
Vet ej	0 (0,0%)
Summa	7 (100,0%)



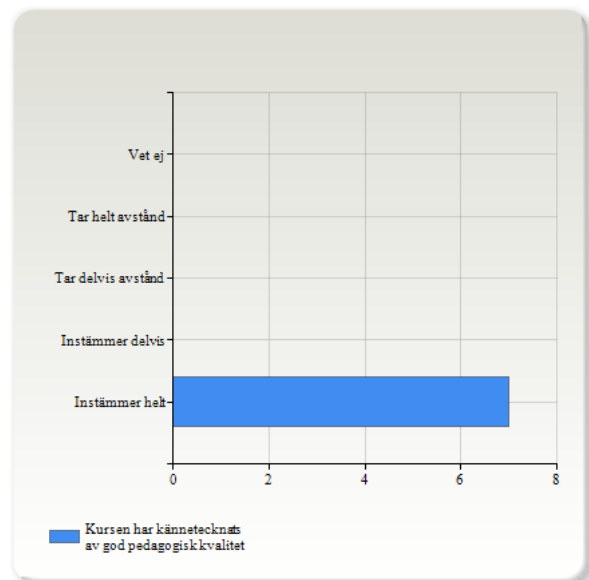
Kursen har haft högt ställda kunskapsmål

Kursen har haft högt ställda kunskapsmål	Antal svar
Instämmer helt	5 (71,4%)
Instämmer delvis	2 (28,6%)
Tar delvis avstånd	0 (0,0%)
Tar helt avstånd	0 (0,0%)
Vet ej	0 (0,0%)
Summa	7 (100,0%)



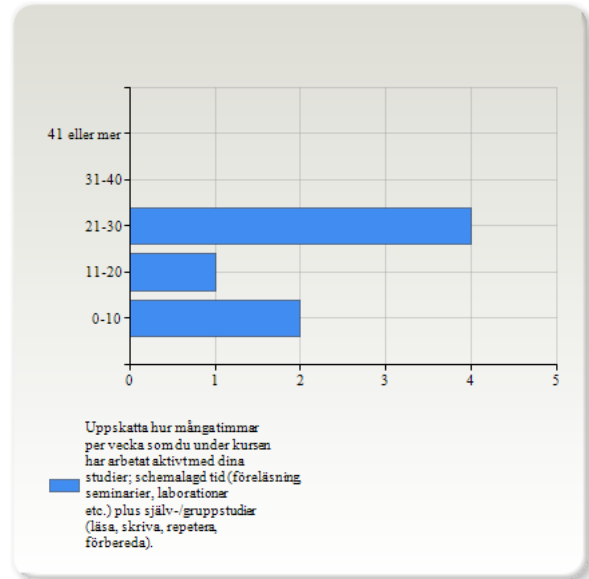
Kursen har kännetecknats av god pedagogisk kvalitet

Kursen har kännetecknats av god pedagogisk kvalitet	Antal svar
Instämmer helt	7 (100,0%)
Instämmer delvis	0 (0,0%)
Tar delvis avstånd	0 (0,0%)
Tar helt avstånd	0 (0,0%)
Vet ej	0 (0,0%)
Summa	7 (100,0%)



Uppskatta hur många timmar per vecka som du under kursen har arbetat aktivt med dina studier; schemalagd tid (föreläsning, seminarier, laborationer etc.) plus själv-/gruppstudier (läsa, skriva, repetera, förbereda).

Uppskatta hur många timmar per vecka som du under kursen har arbetat aktivt med dina studier; schemalagd tid (föreläsning, seminarier, laborationer etc.) plus själv-/gruppstudier (läsa, skriva, repetera, förbereda).	Antal svar
0-10	2 (28,6%)
11-20	1 (14,3%)
21-30	4 (57,1%)
31-40	0 (0,0%)
41 eller mer	0 (0,0%)
Summa	7 (100,0%)



Datavetenskap har följande frågor

Kursens innehåll och examination

Kursplanen var tydlig och efterföljdes avseende mål och innehåll.



Kurslitteraturen och annat material var relevant.



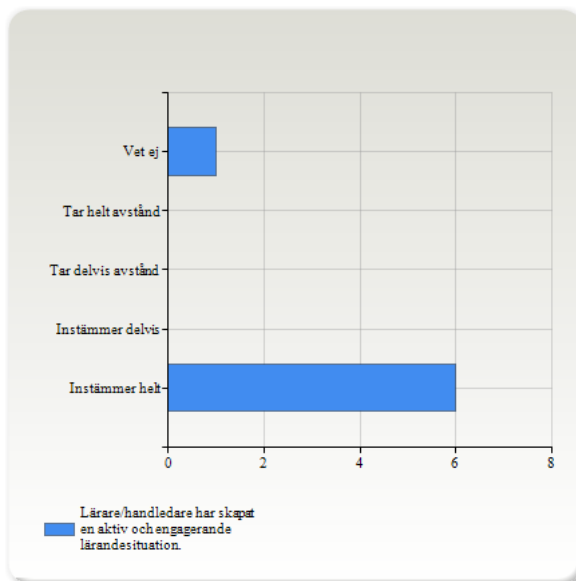
Betygskriterierna var tydliga och efterföljdes.



Lärandesituationen

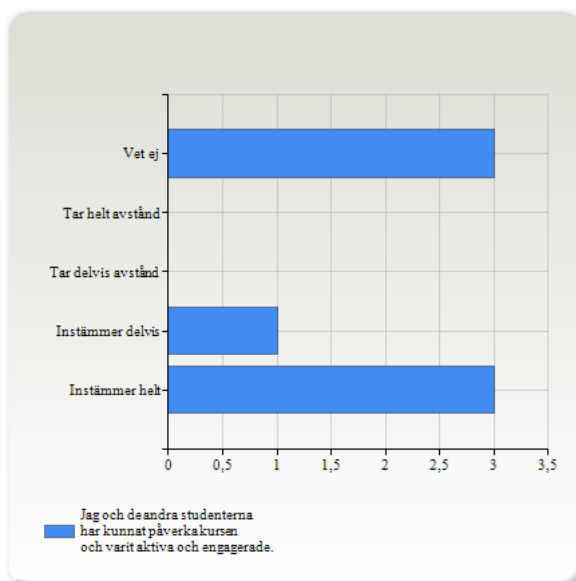
Lärare/handledare har skapat en aktiv och engagerande lärandesituation.

Lärare/handledare har skapat en aktiv och engagerande lärandesituation.	Antal svar
Instämmer helt	6 (85,7%)
Instämmer delvis	0 (0,0%)
Tar delvis avstånd	0 (0,0%)
Tar helt avstånd	0 (0,0%)
Vet ej	1 (14,3%)
Summa	7 (100,0%)



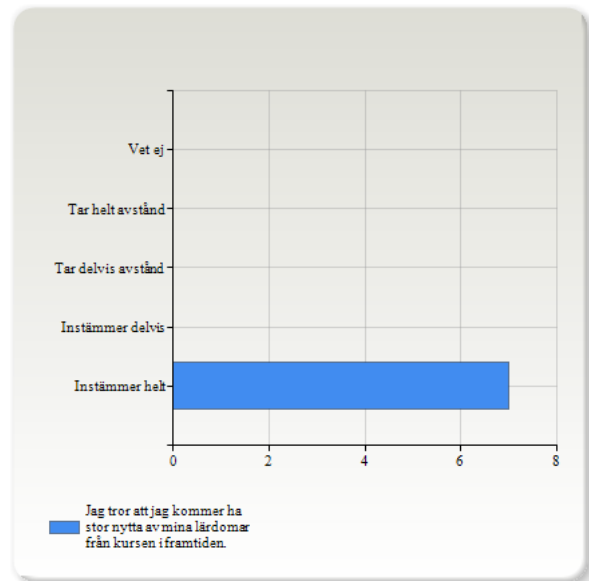
Jag och de andra studenterna har kunnat påverka kursen och varit aktiva och engagerade.

Jag och de andra studenterna har kunnat påverka kursen och varit aktiva och engagerade.	Antal svar
Instämmer helt	3 (42,9%)
Instämmer delvis	1 (14,3%)
Tar delvis avstånd	0 (0,0%)
Tar helt avstånd	0 (0,0%)
Vet ej	3 (42,9%)
Summa	7 (100,0%)



Jag tror att jag kommer ha stor nytta av mina lärdomar från kursen i framtiden.

Jag tror att jag kommer ha stor nytta av mina lärdomar från kursen i framtiden.	Antal svar
	7
Instämmer helt	7 (100,0%)
Instämmer delvis	0 (0,0%)
Tar delvis avstånd	0 (0,0%)
Tar helt avstånd	0 (0,0%)
Vet ej	0 (0,0%)
Summa	7 (100,0%)



Hur värdesätter du de olika kursmomenten?

Föreläsningar



Gästföreläsningar



Laborationer



Projekt-/Inlämningsuppgifter



Handledningar

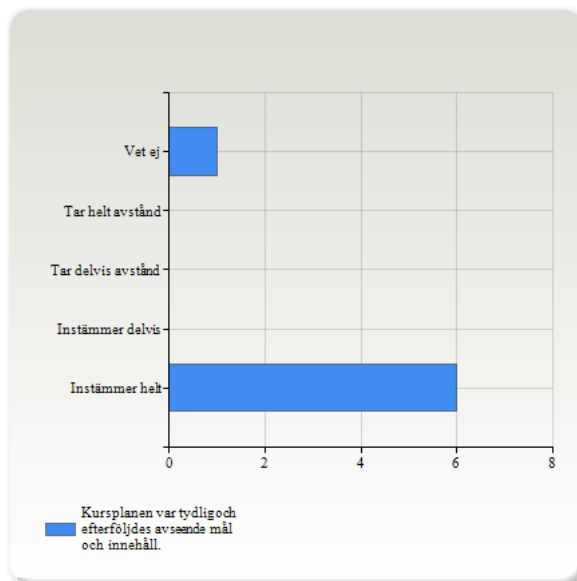


Är det något mer du vill beskriva? Vad upplevde du som extra positivt i kursen? Har du några förbättringsförslag? Berätta fritt vad du tycker!

Kursens innehåll och examination

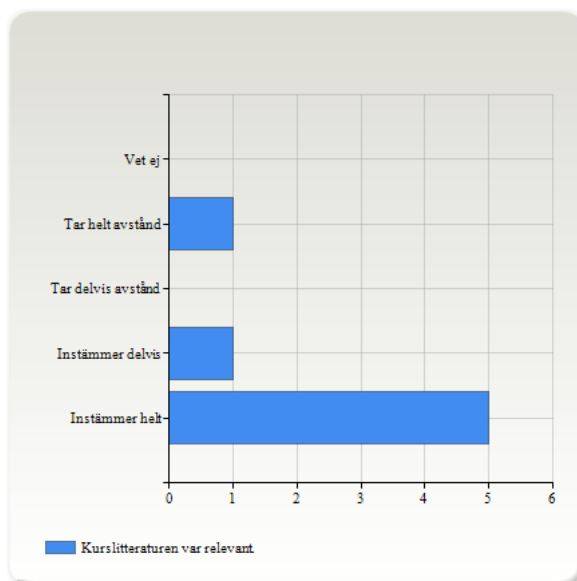
Kursplanen var tydlig och efterföljdes avseende mål och innehåll.

Kursplanen var tydlig och efterföljdes avseende mål och innehåll.	Antal svar
Instämmer helt	6 (85,7%)
Instämmer delvis	0 (0,0%)
Tar delvis avstånd	0 (0,0%)
Tar helt avstånd	0 (0,0%)
Vet ej	1 (14,3%)
Summa	7 (100,0%)



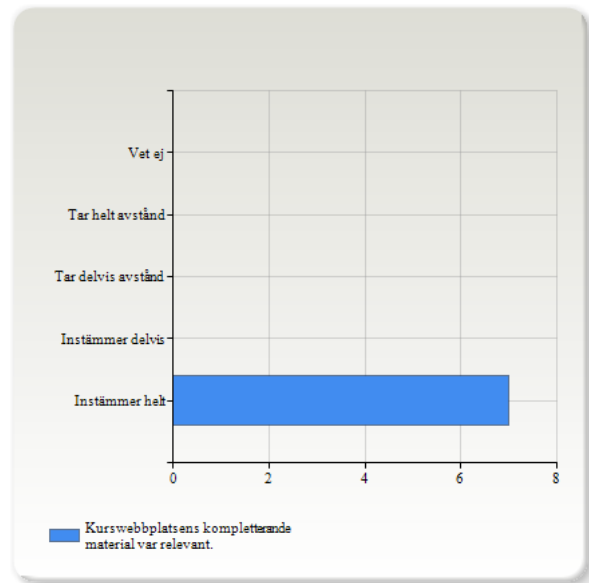
Kurslitteraturen var relevant.

Kurslitteraturen var relevant.	Antal svar
Instämmer helt	5 (71,4%)
Instämmer delvis	1 (14,3%)
Tar delvis avstånd	0 (0,0%)
Tar helt avstånd	1 (14,3%)
Vet ej	0 (0,0%)
Summa	7 (100,0%)



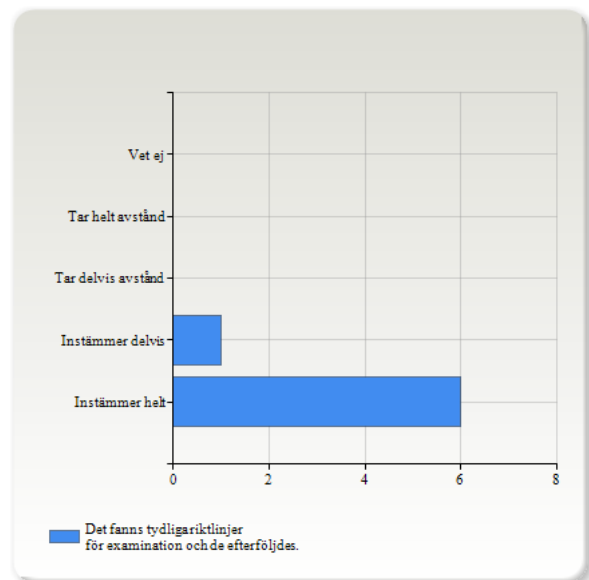
Kurswebbplatsens kompletterande material var relevant.

Kurswebbplatsens kompletterande material var relevant.	Antal svar
Instämmer helt	7 (100,0%)
Instämmer delvis	0 (0,0%)
Tar delvis avstånd	0 (0,0%)
Tar helt avstånd	0 (0,0%)
Vet ej	0 (0,0%)
Summa	7 (100,0%)



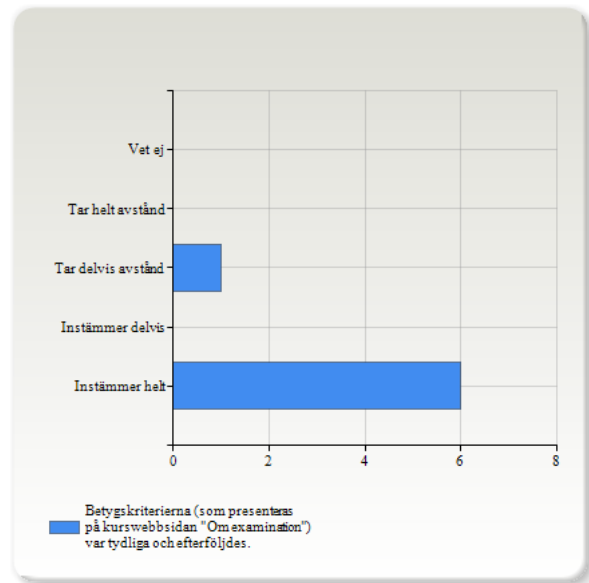
Det fanns tydliga riktlinjer för examination och de efterföljdes.

Det fanns tydliga riktlinjer för examination och de efterföljdes.	Antal svar
Instämmer helt	6 (85,7%)
Instämmer delvis	1 (14,3%)
Tar delvis avstånd	0 (0,0%)
Tar helt avstånd	0 (0,0%)
Vet ej	0 (0,0%)
Summa	7 (100,0%)



Betygskriterierna (som presenteras på kurswebbsidan "Om examination") var tydliga och efterföljdes.

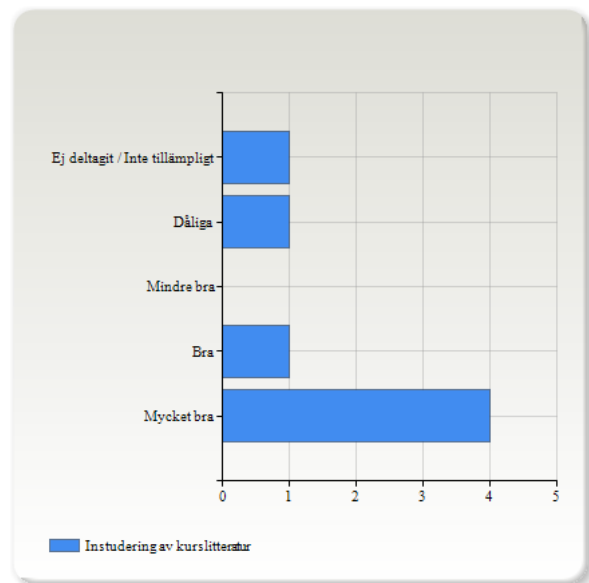
Betygskriterierna (som presenteras på kurswebbsidan "Om examination") var tydliga och efterföljdes.	Antal svar
Instämmer helt	6 (85,7%)
Instämmer delvis	0 (0,0%)
Tar delvis avstånd	1 (14,3%)
Tar helt avstånd	0 (0,0%)
Vet ej	0 (0,0%)
Summa	7 (100,0%)



Hur värdesätter du de olika kursmomenten?

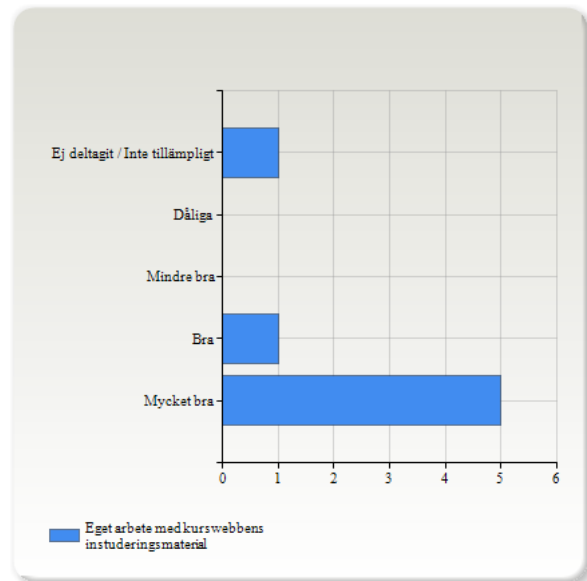
Instudering av kurslitteratur

Instudering av kurslitteratur	Antal svar
Mycket bra	4 (57,1%)
Bra	1 (14,3%)
Mindre bra	0 (0,0%)
Dåliga	1 (14,3%)
Ej deltagit / Inte tillämpligt	1 (14,3%)
Summa	7 (100,0%)



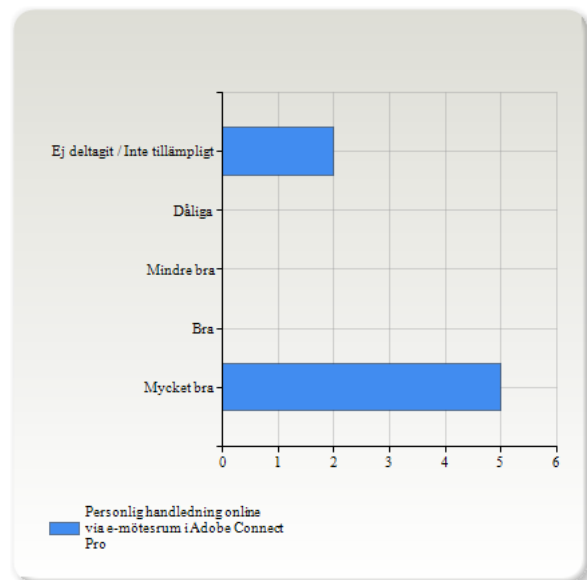
Eget arbete med kurswebbens instuderingsmaterial

Eget arbete med kurswebbens instuderingsmaterial	Antal svar
Mycket bra	5 (71,4%)
Bra	1 (14,3%)
Mindre bra	0 (0,0%)
Dåliga	0 (0,0%)
Ej deltagit / Inte tillämpligt	1 (14,3%)
Summa	7 (100,0%)



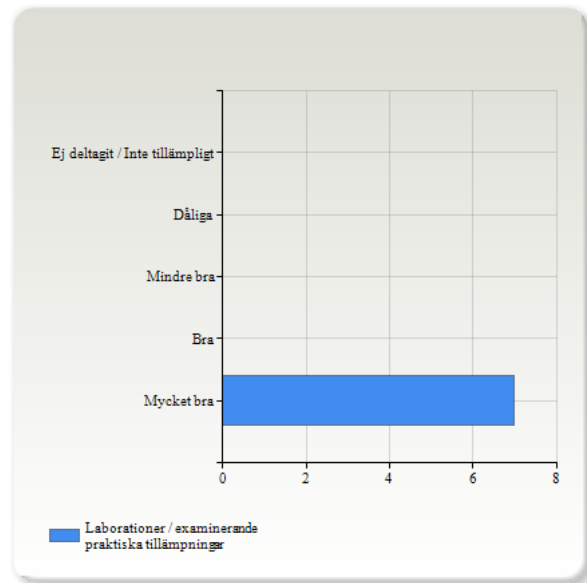
Personlig handledning online via e-mötesrum i Adobe Connect Pro

Personlig handledning online via e-mötesrum i Adobe Connect Pro	Antal svar
Mycket bra	5 (71,4%)
Bra	0 (0,0%)
Mindre bra	0 (0,0%)
Dåliga	0 (0,0%)
Ej deltagit / Inte tillämpligt	2 (28,6%)
Summa	7 (100,0%)



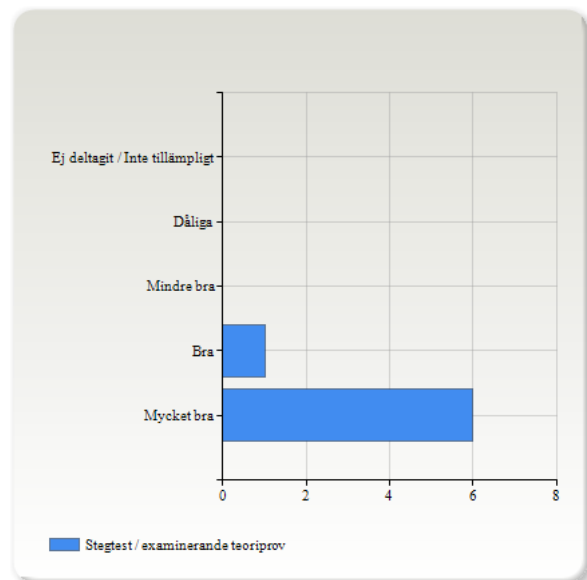
Laborationer / examinerande praktiska tillämpningar

Laborationer / examinerande praktiska tillämpningar	Antal svar
Mycket bra	7 (100,0%)
Bra	0 (0,0%)
Mindre bra	0 (0,0%)
Dåliga	0 (0,0%)
Ej deltagit / Inte tillämpligt	0 (0,0%)
Summa	7 (100,0%)



Stegtest / examinerande teoriproov

Stegtest / examinerande teoriproov	Antal svar
Mycket bra	6 (85,7%)
Bra	1 (14,3%)
Mindre bra	0 (0,0%)
Dåliga	0 (0,0%)
Ej deltagit / Inte tillämpligt	0 (0,0%)
Summa	7 (100,0%)



Styrkor med kursen enligt studenterna (uppge förslagsvis 2-3st)

100 % svarar att "Kursen har kännetecknats av god pedagogisk kvalitet", vilket tillsammans med kompletterande svarssynpunkter tyder på att kursupplägg och kursens kompletterande inlärningsmaterial har uppskattats.

Läraren har ansetts aktiv och snabb med respons på inlämningar och frågor, vilket har uppfattats som värdefullt av många.

Personlig handledning online har värderats högt av de studenter som har utnyttjat den.

Studenters förslag på förbättringsmöjligheter (uppge förslagsvis 2-3st)

Kurswebbplatsen i CoursePress får både "ris och ros", men mestadels det senare, dvs. får uppskattning för "sitt goda upplägg", medan någon anser att det är "mycket information och utspjutt" och därmed behöver "struktureras upp".

Några studentsvar beskriver svårigheter att tolka teoriprovens frågor, som är på engelska, samt antyder att det skulle behövas någon att fråga under pågående provsituation.

Kursansvarig och/eller examinatorers perspektiv på förslag till förbättringar (Så som organisatoriska perspektiv, arbetsmiljömässiga perspektiv, tidigare kursvärderingar med mera)

Synpunkter på aktuellt kursupplägg med mycket självstudier av litteratur och kompletterande kursinlärningsmaterial online, får ofta motstridiga kommentarer. Vissa anser det vara "för mycket information" medan andra önskar "mer information", varför dessa synpunkter nog får tolkas som individuella preferenser från student till student. En online-kurs likt denna har ofta en hög inläringströskel och det kräver hög digital kompetens och studiedisciplin att distansstudera på det självständiga sätt som denna kurs kräver. En viss mängd negativa reaktioner från studenter som inte förväntat sig detta får därför accepteras, utan att för den skull nonchaleras. Det som hjälper en "digital oerfaren" student hjälper förmodligen alla.

Studenters synpunkter på svårigheter att tolka teoriprovens engelska frågor är återkommande inslag i kursvärderingar från denna kurs. Testbanken med de teorifrågor, som används under de "automatiserade" online-proven, är skapade av samma förlag som ger ut den gällande kurslitteraturen. Frågeförmuleringarna matchar därmed i de flesta avseenden det vokabulär och den begreppsflora som redan används i kursboken. Kurslitteraturen är tillåten att ha med sig under proven. Att studenterna ändå har svårigheter att tolka frågorna kan eventuellt bero på att många inte införskaffar (den relativt dyra) kurslitteraturen. (Detta brukar bekräftas av ett inte oansenligt antal studenter varje år.)

Ett "trendbrott" i kursen detta år har varit ett ovanligt lågt deltagande och en genomströmning som visat sig avsevärt (20-30 %) sämre än tidigare år. Många studenter har initialt hoppat av kursen, några med motiveringen att de inte ansetts sig ha tillräckliga förkunskaper, andra av tidsbrist då de läst flera andra parallella kurser. Vad jag själv kunnat identifiera efter en analys av ett antal deltagares faktiska förkunskaper, är att flera studenter i år blivit antagna utan att uppfylla antagningskraven (som är en grundkurs i C- eller C++-programmering). Detta kan ev. bero på okunskap hos antagande handläggare. Då jag inte kunnat påverka ett positivt antagningsbesked, har detta inneburit att jag i viss mån fått en större arbetsbelastning. Att många studenter visat sig ha bristfälliga förkunskaper har gjort att de förväntat sig en omfattande hjälpinsats för att kompensera för det som de anser sig "sakna" i inlärings- och kursmaterial.

Förslag till åtgärder

En genomgående iakttagelse från år till år är den låga utnyttjandegraden av erbjudna online-sessioner med personlig handledning för kursens laborativa arbete. För att förbättra detta krävs en inledande kursinsats som kan motivera studenterna att dra bättre nytta av erbjudna resurser. En möjlig åtgärd kan vara att introducera ett mindre, men examinerande moment som kräver studentens närvaro online. Detta kan förhoppningsvis bli ett kollaborativt inslag som skapar underlag för ett fortsatt samarbete online mellan kursdeltagare - till stöd för bättre genomströmning i kursen.

Studenters önskemål om "någon att fråga" under provtiden är relevant, men vår att uppfylla av praktiska/organisatoriska skäl. Studenterna i denna distanskurs gör prov på varierande tider och i skiftande tidszoner, varför det är praktiskt omöjligt att befinna sig online under provtiden. En generell översyn, samt eventuellt byte, av testverktyget och den testbank som används är förmodligen en nödvändig åtgärd inför kommande kursomgång. Denna åtgärd kan förhoppningsvis också lösa de ofta beskrivna svårigheterna att "förstå" de engelska provfrågorna.

Det beskrivna "antagningsproblemet", som lett till att flera obehöriga studenter antagits till kursen, har kommunicerats med antagningsavdelningen. En lösning för att förhindra en liknande situation till kommande kursomgång, är att jag då kommer att få ett större inflytande på antagningsprocessen i samband med driftsättandet av nya "Ladok 3".

Övriga kommentarer

Den låga svarsfrekvensen, 7 svar av 30 respondenter, gör det svårt att dra generella och säkra slutsatser från utvärderingen. Påminnelser via personliga mejl samt via kurswebbplatsens nyhetsblogg tycks inte nämnvärt ha påverkat svarsfrekvensen.

En möjlig koppling och orsak till den dåliga svarsfrekvensen kan vara studenternas många avhopp detta år, förmodligen med en koppling till den "förkunskapsproblematik" som jag beskrivit ovan.